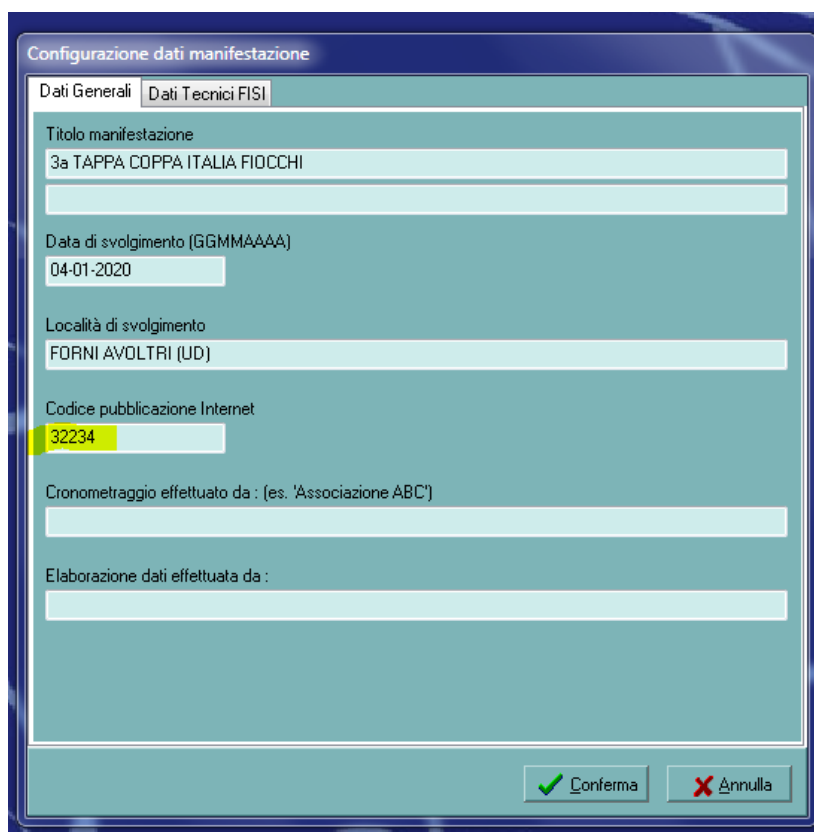


NOIVITA' SCIPLUS 2019-20

1. Aggiornamento Import da file CSV del portale FISl
2. Aggiornamento delle Categorie FISl per la stagione corrente
3. Aggiornamento dei coefficienti FISl/FISl per la stagione corrente
4. Correzione di alcune funzionalità specifiche per le gare di Freestyle
5. Codice di pubblicazione per APP FISl

Durante l'import delle iscrizioni e dei dati della gara, viene anche importato nel campo "Codice pubblicazione Internet" il codice univoco identificativo della gara FISl che servirà come riferimento per la trasmissione dei dati "LIVE" alla nuova APP della FISl.



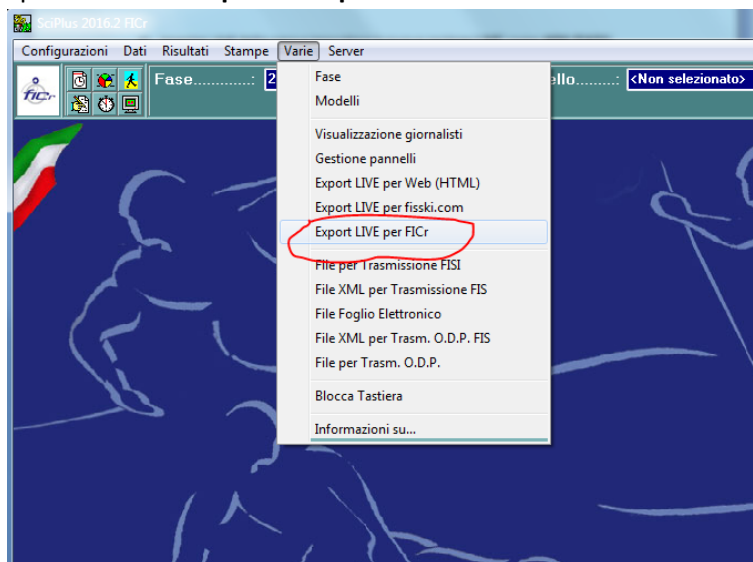
*Attenzione: Nel caso il servizio di elaborazione fosse svolto da una Associazione FICR che effettua anche la pubblicazione dei risultati sul sito della FICR stessa, il codice di "pubblicazione" del portale FICR dovrà **obbligatoriamente essere valorizzato** in fase di creazione della gara sul portale **con il codice univoco identificativo della gara FISl**.*

*In altre parole il codice di pubblicazione FICR che in precedenza era calcolato e proposto dal portale in automatico, deve ora **coincidere con il codice univoco identificativo della gara**.*

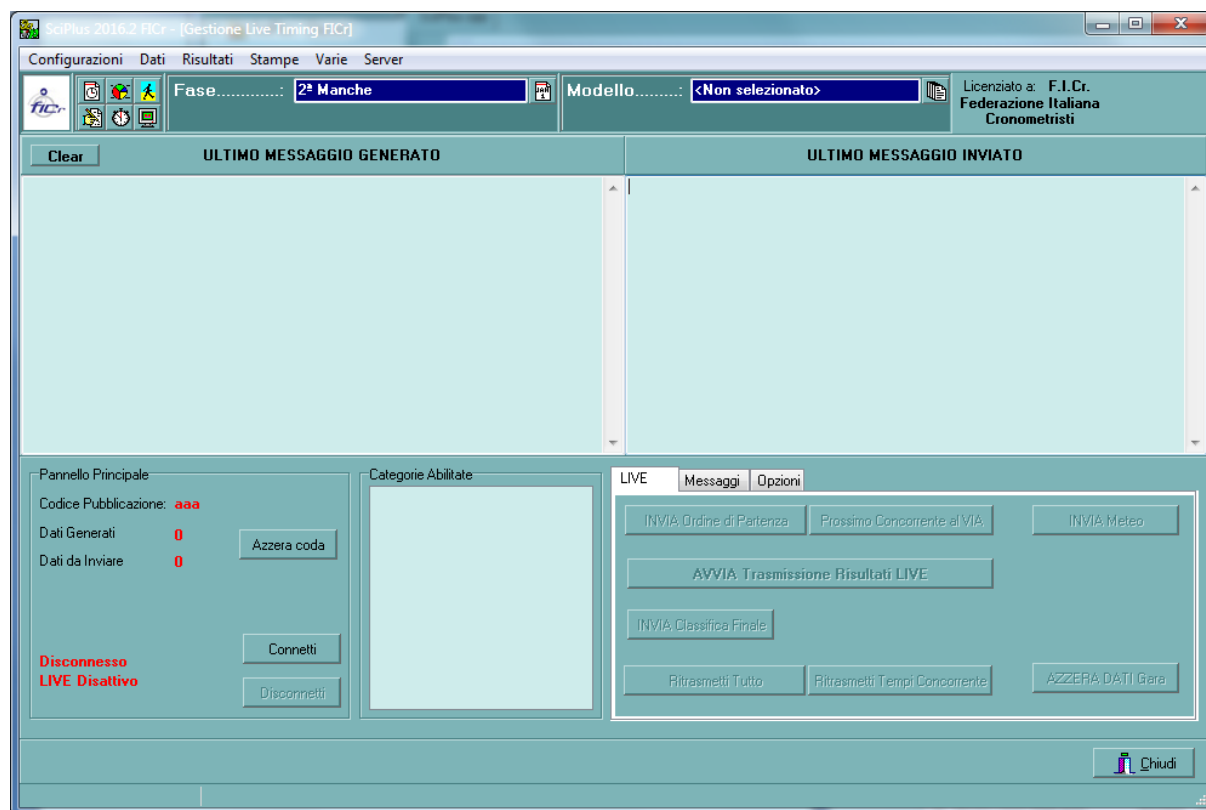
Publicazione Risultati LIVE durante la gara

Di seguito le istruzioni per l'utilizzo del software SciPlus anche per la pubblicazione automatica dei tempi necessari per l'interfaccia con la nuova APP FISl.

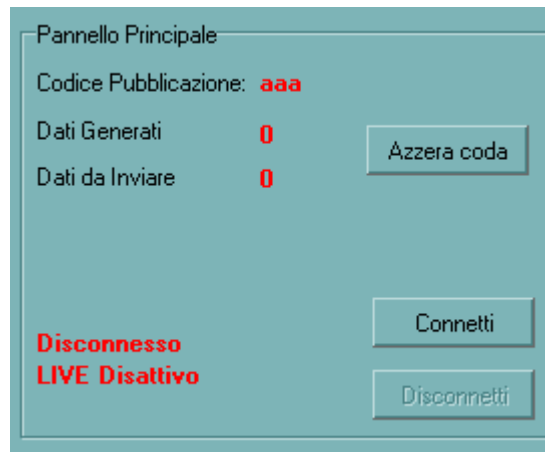
- 1) assicurarsi di avere una connessione a internet
- 2) aprire **SciPlus**
- 3) nel menu **Dati->Manifestazione** inserire il **codice di pubblicazione o controllare che sia stato valorizzato dalla procedura di import iscrizioni (come spiegato al paragrafo precedente)**
- 4) Selezionare l'opzione **Varie->Export LIVE per FICr**



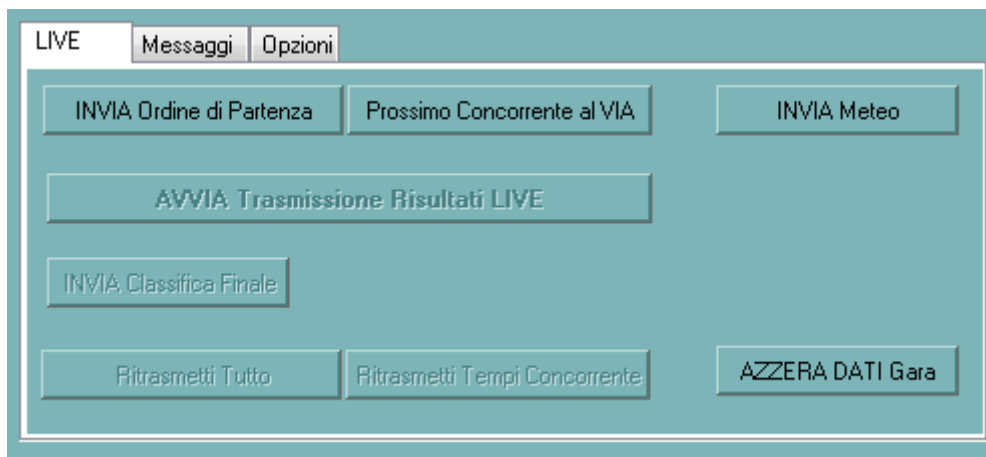
Pagina di controllo dell'export:



- 5) In basso a sinistra, nel **Pannello Principale**, cliccare il tasto **Connetti**. La scritta **Connesso** indica che il sistema è pronto a inviare dati.



- 6) Dopo la connessione nel pannello **Invia Info** si abilitano le seguenti opzioni:
- INVIA Ordine di Partenza: invia la startlist della manche selezionata
 - Prossimo Concorrente al via: imposta manualmente il prossimo concorrente a partire sul sito. **Questa opzione non modifica i dati di acquisizione, ma solo la visualizzazione online**
 - AVVIA(STOP) Trasmissione Risultati LIVE: avvia/ferma la trasmissione dei risultati LIVE
 - Ritrasmetti tutto: invia tutti i tempi della manche corrente
 - Ritrasmetti tempi concorrente: invia tutti i tempi della manche corrente del concorrente selezionato
 - INVIA Classifica Finale: invia la classifica finale di ogni manche
 - AZZERA DATI Gara: cancella tutti i dati della gara corrente dal sito



NB.: per attivare la trasmissione dei dati LIVE è necessario aver inviato le startlist della manche corrente!

6. Biathlon – Coppa Italia Fiocchi

Come indicato dalla FISU ci sono delle gare dove deve comparire il logo “Coppa Italia Fiocchi”. Pertanto nella cartella SCIPLUS\LOCALDAT è stato precaricato il logo ufficiale da stampare in ALTO A DESTRA nei documenti ufficiali.

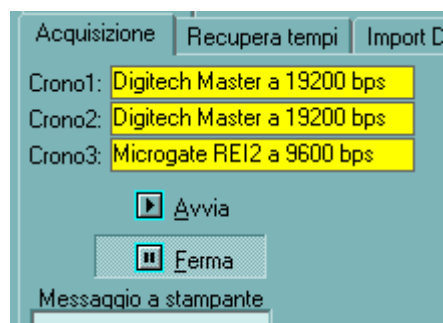
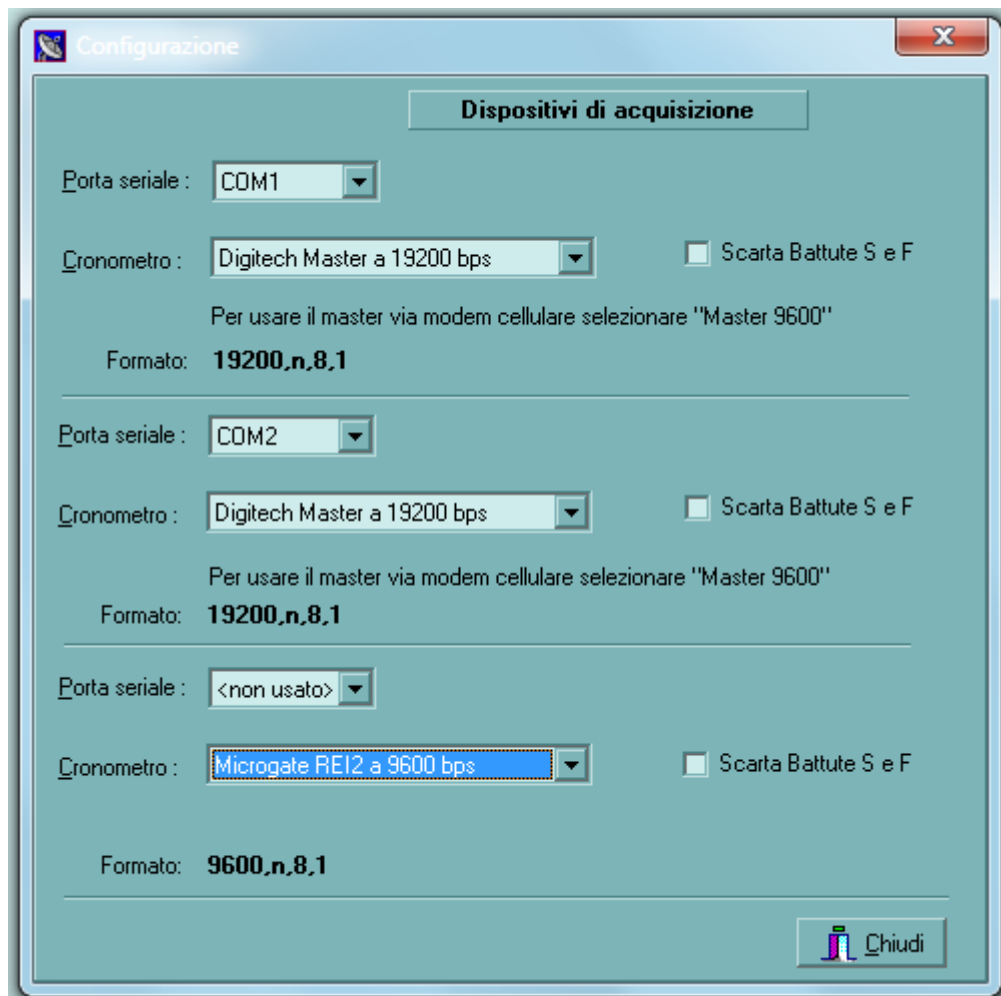


A sinistra deve invece comparire il logo FISU anch'esso contenuto nella cartella SCIPLUS\LOCALDAT :



7. Acquisizione dati

Il software di acquisizione ACQPlus può ora gestire 3 diversi cronometri contemporaneamente che possono essere configurati su diverse porte seriali COM :



8. Correzione di piccoli bug